

平成 30 年度
学校法人戸早学園 財務諸表等

- ・ 資 金 収 支 計 算 書
- ・ 事 業 活 動 収 支 計 算 書
- ・ 貸 借 対 照 表
- ・ 財 産 目 録

- ・ 事 業 報 告 書
(監 査 報 告 書)

平成30年度 資金収支計算書

千円

科目名	決算額
学生生徒等納付金収入	465,525
寄付金補助金収入	75,221
その他の収入	1,045,322
資金収入調整勘定	△ 233,801
前年度繰越支払資金	306,862
資金収入の部 計	1,659,129
人件費経費支出	615,446
その他の支出	818,418
資金支出調整勘定	△ 21,792
翌年度繰越支払資金	247,057
資金支出の部 計	1,659,129

* 会計監査について

当学園は矢野真紀公認会計士・税理士事務所に委託し、学校法人会計基準に準拠した会計処理を行い、会計年度の経営状況及び財政状態を適正に表示しているものと認める監査報告書を受理している。

平成30年度 事業活動収支計算書

千円

科目名		決算額	
教育活動収支	事業活動収入の部	学生生徒等納付金収入	465,525
		寄付金補助金収入	71,142
		その他の収入	64,470
		教育活動収入 計	601,137
	事業活動支出の部	人件費経費支出	689,100
		その他の支出	0
		教育活動支出 計	689,100
教育活動収支差額		△ 87,963	
教育活動外収支	事業活動収入の部	受取利息・配当金	29
		その他の教育活動外収入	1,000
		教育活動外収入 計	1,029
	事業活動支出の部	借入金等利息	2,241
		その他の教育活動外支出	0
		教育活動外支出 計	2,241
	教育活動外収支差額		△ 1,212
経常収支差額		△ 89,175	
特別収支	事業活動収入の部	資産売却差額	250
		その他の特別収入	4,394
		特別収入 計	4,644
	事業活動支出の部	資産処分差額	14
		その他の特別支出	0
		特別支出 計	14
	特別収支差額		4,630
〔 予備費 〕			
基本金組入前当年度収支差額		△ 84,545	
基本金組入額合計		△ 5,803	
当年度収支差額		△ 90,348	
前年度繰越収支差額		△ 1,836,475	
基本金取崩額		11,729	
翌年度繰越収支差額		△ 1,915,094	
(参考)			
事業活動収入 計		606,810	
事業活動支出 計		691,355	

* 会計監査について

当学園は矢野真紀公認会計士・税理士事務所に委託し、学校法人会計基準に準拠した会計処理を行い、会計年度の経営状況及び財政状態を適正に表示しているものと認める監査報告書を受理している。

平成30年度 貸借対照表

千円

資産の部	
科目名	決算額
固定資産	1,254,895
流動資産	384,401
資産の部 合計	1,639,296
負債の部	
科目名	決算額
固定負債	327,225
流動負債	502,535
負債の部 合計	829,760
純資産の部	
科目名	決算額
基本金	2,724,630
第1号基本金	2,724,630
繰越収支差額	△ 1,915,094
翌年度繰越収支差額	△ 1,915,094
純資産の部 合計	809,536
負債及び純資産の部 合計	1,639,296

*** 会計監査について**

当学園は矢野真紀公認会計士・税理士事務所に委託し、学校法人会計基準に準拠した会計処理を行い、会計年度の経営状況及び財政状態を適正に表示しているものと認める監査報告書を受理している。

平成30年度 財産目録

千円

科目名	決算額
資産額	
基本財産	1,220,265
運用財産	392,588
収益事業用財産	26,443
資産額 合計	1,639,296
科目名	決算額
負債額	
固定負債	327,225
流動負債	502,535
負債額 合計	829,760
正味財産	809,536

平成30年度 事業報告書

(平成30年4月1日から平成31年3月31日まで)

学校法人戸早学園

監 査 報 告 書

令和元年 6 月 25 日

学校法人 戸早学園
理事会・評議員会 御中

学校法人 戸 早 学 園

監 事 飯 田



監 事 上 村 篤 弘



学校法人戸早学園の監事として、私立学校法第37条第3項に基づいて同学園の平成30年度（平成30年4月1日から平成31年3月31日まで）における学校法人の業務および財産の状況について監査を行いました。その結果につき以下のとおり報告いたします。

記

1. 監査方法の概要

私たち監事は、理事会に出席するほか、理事、法人事務局からその職務の執行状況を徴収し、関係書類を閲覧し、業務および財産の状況を監査しました。また、会計帳簿等の調査を行い、計算書類等について検討を加えました。

2. 監査の結果

- (1) 学校法人の業務に対する決定および執行は適切であり、不正の行為または、法令もしくは寄附行為に違反する重大な事実は認められません。
- (2) 計算書類等は、学校法人の財産の状況および経営の状況を正しく示しているものと認めます。

以上

目 次

1	法人の概要	1
	I 法人設立理念	
	II 学校法人の沿革	
	III 組織・付属機関等の組織図	
	IV 所在地	
	V 設置する学校・学科等の入学定員・学生数の状況等	
	VI 役員・教職員の概要	
	労務構成表	
2	事業の概要	8
	I 事業概要	
	II 平成30年度の主な事業（学校関係）	
	III 就職状況	

1 法人の概要

I 法人設立理念

本学園は教育を通じ、人格の陶冶、正しい使命感の体得、教育的愛情を培い、真に有能な人材の育成を行うことを目的とする。

1. 教育理念（全学共通）

- (1) 人類普遍の真理を探求する姿勢の確立
- (2) 個の尊厳、基本的人権擁護の理解と心豊かな人間性の涵養
- (3) 専門的援助に必要な知識・技術の修得

2. モットー

「人が好き」 「人を支える心を学ぶ」

3. 教育方針

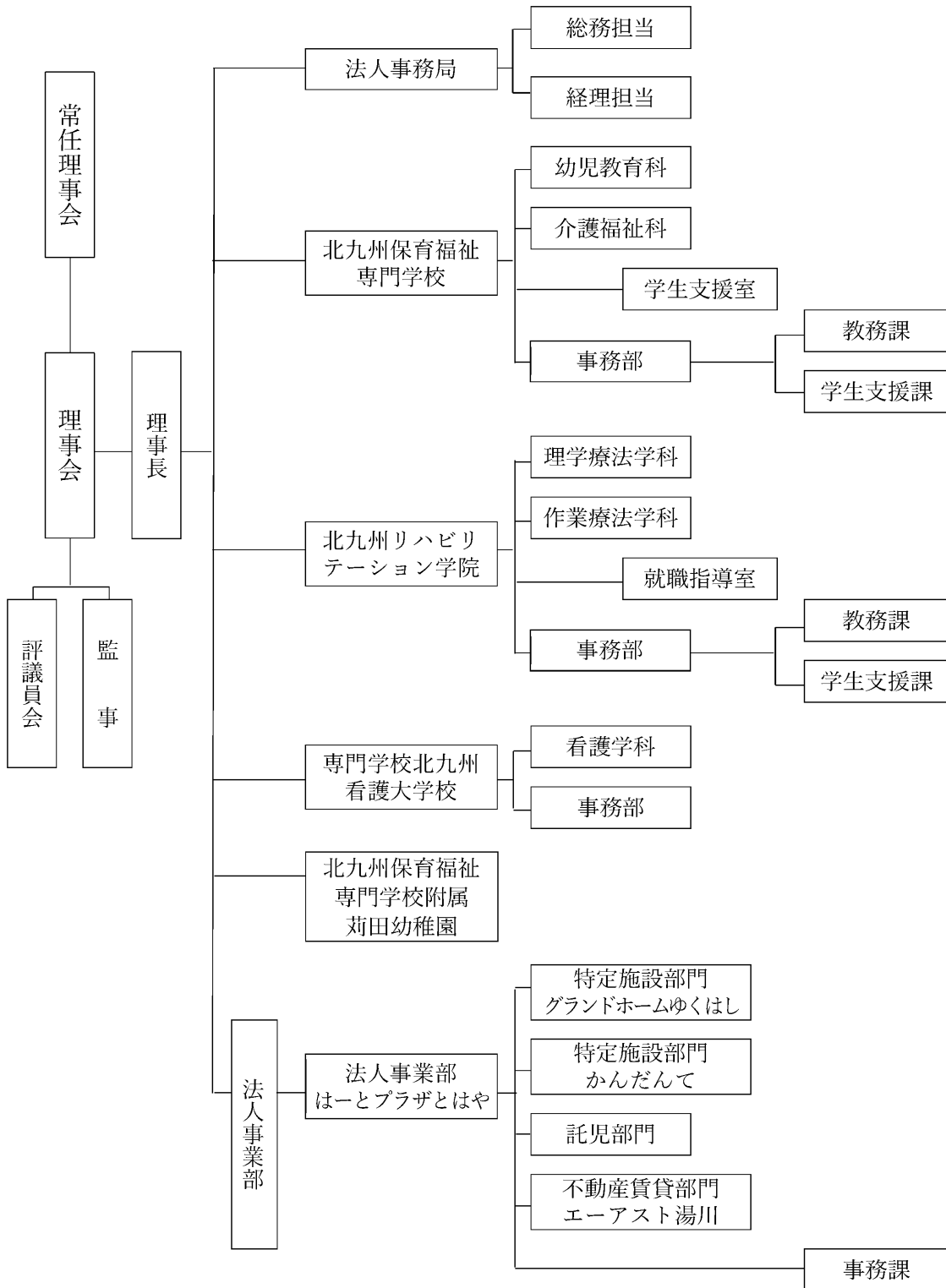
人を思いやる豊かな心を持った保育・福祉・医療のプロフェッショナルの育成

II 学校法人の沿革

昭和30年	4月	小倉市菜園場に私塾「小倉育英学館」を開設
昭和38年	4月	小倉育英学館を小倉区金田に移転
昭和39年		苅田町上片島に校地を取得
昭和40年	8月	学校法人戸早学園法人設立 初代理事長戸早孝太就任
昭和42年	4月	小倉南区湯川にいくえい幼稚園開園
昭和44年	4月	苅田町上片島に北九州幼児教員養成所開校 同附属苅田幼稚園開園
昭和45年	1月	厚生大臣より保母を養成する学校として指定
昭和51年	6月	専修学校（教育専門課程）の認可
昭和53年	12月	初代理事長戸早孝太逝去により二代理事長戸早康晴就任
昭和54年	4月	大分県中津市島田に中津育英学館開校 文部大臣より教員養成の無期限指定 第一若草寮竣工
	8月	校名を北九州保育専門学校に変更
昭和59年	3月	中津育英学館を譲渡
平成1年	3月	小倉育英学館廃止
平成2年	4月	介護福祉科（2年課程 1学年定員40名）設置
平成4年	4月	校名を北九州保育福祉専門学校に変更
平成9年	4月	介護福祉科40名定員を80名定員に変更 介護福祉専攻科（1年課程 定員40名）設置
平成11年	2月	二代理事長戸早康晴逝去により三代理事長戸早秀暢就任
平成11年	3月	附属苅田幼稚園新園舎落成 いくえい幼稚園閉園

平成15年	4月	苅田町上片島に北九州リハビリテーション学院（3年課程 理学療法学科・作業療法学科1学年定員40名）を開校
平成17年	7月	行橋市西宮市2丁目に総合福祉施設「はーとプラザとはや」開設
平成18年	6月	第二若草寮竣工
平成19年	4月	北九州保育福祉専門学校介護福祉科80名定員を40名定員に変更
平成20年	7月	小倉南区いくえい幼稚園跡地に賃貸アパート「エアースト湯川」オープン
平成23年	4月	小倉南区国立小倉医療センター敷地内に専門学校北九州看護大学校（3年課程 看護学科 1学園定員40名）開校
平成26年	3月	北九州保育福祉専門学校介護福祉専攻科廃止
平成27年	2月	北九州保育福祉専門学校 幼児教育科・介護福祉科及び北九州リハビリテーション学院 理学療法学科・作業療法学科 文部科学大臣より職業実践専門課程認可
平成28年	2月	専門学校北九州看護大学校 看護学科文部科学大臣より職業実践専門課程認可
平成29年	4月	苅田町与原に苅田町公募の介護付有料老人ホーム「かんだんて」開設
平成30年	4月	北九州保育福祉専門学校介護福祉科の募集停止 内閣府による企業主導型保育事業申請
		※ 開設予定・・・令和元年6月 開設予定地・・・苅田町与原かんだんて横

III 組織・附属機関等の組織図



IV 所在地

学校法人 戸早学園

〒800-0343
福岡県京都郡苅田町上片島 1 5 7 5
TEL 0930-24-6636 FAX 0930-24-8045

北九州保育福祉専門学校

〒800-0343
福岡県京都郡苅田町上片島 1 5 7 5
TEL 0930-23-3213 FAX 0930-24-8045

北九州リハビリテーション学院

〒800-0343
福岡県京都郡苅田町上片島 1 5 7 5
TEL 0930-23-3653 FAX 0930-23-3370

北九州保育福祉専門学校附属苅田幼稚園

〒800-0343
福岡県京都郡苅田町上片島 1 5 7 5
TEL 0930-23-3348 FAX 0930-23-3295

専門学校 北九州看護大学校

〒802-0803
福岡県北九州市小倉南区春ヶ丘 1 0 番 1 5 号
TEL 093-932-0123 FAX 093-932-3388

はーとプラザ・とはや

〒824-0031
福岡県行橋市西宮市 2 丁目 2 番 3 5 号
TEL 0930-26-2610 FAX 0930-26-2611

エーアスト湯川

〒800-0256
福岡県北九州市小倉南区湯川新町 4 丁目 7 番 1 号

はーとプラザ・とはや (介護付有料老人ホーム かんだんて)

〒800-0323
福岡県京都郡苅田町大字与原 2 0 番 2 号
TEL 0930-24-1088 FAX 0930-24-1880

V 設置する学校・学科等の入学定員・学生数の状況等

学校法人戸早学園

〔北九州保育福祉専門学校〕

	学 科 名	入学定員	総定員
定員	幼 児 教 育 科	100名	200名
	介 護 福 祉 科	H30より募集停止	40名
	合 計	100名	240名

	学 科 名	1学年	2学年	合計
学生数	幼 児 教 育 科	49名 (51名)	37名 (42名)	86名 (93名)
	介 護 福 祉 科	11名 (0名)	13名 (9名)	24名 (9名)
	合 計	60名 (51名)	50名 (51名)	110名 (102名)

〔北九州リハビリテーション学院〕

	学 科 名	入学定員	総定員
定員	理 学 療 法 学 科	40名	120名
	作 業 療 法 学 科	40名	120名
	合 計	80名	240名

	学 科 名	1学年	2学年	3学年	合計
学生数	理 学 療 法 学 科	40名 (46名)	30名 (31名)	27名 (28名)	97名 (105名)
	作 業 療 法 学 科	17名 (24名)	16名 (18名)	19名 (14名)	52名 (56名)
	合 計	57名 (70名)	46名 (49名)	46名 (42名)	149名 (161名)

〔専門学校 北九州看護大学校〕

	学 科 名	1学年	2学年	3学年	合計
定員	看護学科	40名	40名	40名	120名
学生数		40名 (43名)	45名 (38名)	39名 (43名)	124名 (124名)

〔北九州保育福祉専門学校附属苅田幼稚園〕

		定員	園児数	差異
園児数	3 歳	96名	91名 (91名)	△ 5名
	4 歳	97名	95名 (97名)	△ 2名
	5 歳	97名	96名 (94名)	△ 1名
	合 計	290名	282名 (282名)	△ 8名

* 学校基本調査(平成30年, 令和元年5月1日)より作成

〔学生数・園児数のカッコ内は平成31年(令和元年)度人数〕

VI 役員及び教職員の状況

(1) 理事

	氏名	法人内の職務	職業又は公職
理事長	戸早秀暢	法人事務局 事務局長	苅田町社会福祉協議会 理事
		専門学校北九州看護大学校 学校長	一般社団法人職業教育キャリア教育財団 監事
常任理事	中村邦光	法人事業部 部長	
		はーとプラザとはや 施設長	
常任理事	上森哲生	北九州保育福祉専門学校 校長	
常任理事	古島 讓	北九州リハビリテーション学院 学院長	
理事	福田玄祥		弁護士 福田・金弘法律事務所
理事	和田英気		西日本コンピュータ(株) 副社長
理事	朔 晴久		医師 小倉到津病院 理事長兼院長
監事	飯田 昭		元福岡県京築教育事務所 所長
監事	上村篤弘		上村紙業(株)代表取締役

(2) 評議員

	氏名	職務又は公職
第1号	戸 早 秀 暢	専門学校北九州看護大学校 学校長
〃	中 村 邦 光	法人事業部部長 はーとプラザ・とはや施設長
〃	上 森 哲 生	北九州保育福祉専門学校 校長
〃	古 島 讓	北九州リハビリテーション学院 学院長
〃	柴 田 康 弘	北九州保育福祉専門学校附属苅田幼稚園 園長
〃	野 稻 吉 継	北九州保育福祉専門学校 事務長
第2号	牧 野 洋	(有) ベスト保険 代表取締役
〃	久 篠 守 生	久篠司法書士事務所 所長
〃	佐 藤 弘 樹	法人事業部次長 かんだんて施設長
〃	湊 村 明 彦	北九州保育福祉専門学校附属苅田幼稚園 主任
〃	長 城 晃 一	北九州市職員
第3号	坂 本 東 次 郎	(有) 坂本不動産 代表取締役
〃	朔 晴 久	医師 小倉到津病院 理事長兼院長
〃	和 田 英 気	西日本コンピュータ(株) 副社長
〃	稲 富 武 志	大原病院 事務部長
〃	和 田 昭 雄	元戸早学園職員

注) 第1号 … 法人職員のうち理事会で推薦され評議員会で選任されたもの6名
(寄付行為第24条第1項第1号)

第2号 … 法人設置の学校を卒業したもののうち25歳以上で理事会で選任されたもの5名
(寄付行為第24条第1項第2号)

第3号 … 学識経験者のうちから理事会において選任されたもの5名
(寄付行為第24条第1項第3号)

労務構成表

		正規職員	嘱託職員	臨時職員	合計
法人事務局	職員	5	3	1	9
北九州保育福祉 専門学校	教員	8	6	26	40
	職員	3	2	3	8
北九州リハビリ テーション学院	教員	12	1	30	43
	職員	2	0	3	5
苅田幼稚園	教員	16	1	9	26
	職員	1	3	0	4
専門学校 北九州看護大学校	教員	8	2	65	75
	職員	2	0	1	3
法人事業部 (はーとプラザ・とはや)	職員	34	1	18	53
法人事業部 (かんだんて)	職員	19	0	3	22
つぼみ保育園設置準備室	職員	2	0	0	2
合計	教員	44	10	130	184
	職員	68	9	29	106
	計	112	19	159	290

R1. 5. 1現在

2 事業の概要

I 事業概要

平成30年度の一年間は、まさに「忍耐」の一言に尽きる年度であったと振り返る。新元号に変わる年度において、新規事業である企業主導型保育所を開設できるまたとない機会を得て、保育事業に参入する手筈であったが、諸般の事情で令和元年6月開園にずれ込んだのは果たして幸か不幸か定かではないが、良い結果を残していけたらと思う。

今年度は、経営中期5か年計画を策定して、令和元年度に向けた助走期間の年となり、過去の実績に基づいた経営分析、現状分析、教育における検討課題、解決すべき課題を抽出した。

そして、今後の見通しと数値目標の設定等々膨大な資料を基に、限られた人員での作業、加えてコンサルの導入や部門長のヒアリング、そこで見えてきた問題点や強みや弱みの新たな発見があり、これらは記憶の限り学園の業務として未だかつて取り組んだ事のない未知なる一歩となった。

従って、この中期計画を必達しないと学園の今後に大きく影を落とす事を裏付けられた検証の一年であったと実感する。

ところで、主たる教育に関しては、職員全員の英知の結集が奏功して、大過なく一年間の教育計画を終えた事に安堵している。しかし、介護福祉科の募集停止、幼児教育科の定員半減は、経営上のシナジー効果が薄れてしまい、現有の部門だけでは今後の少子高齢化の更なる加速に伴う学生募集に一抹の不安を感じて、今後の学園運営に先細り感は否めない状況である。

もう一つの大きな課題は、人員不足である。この問題は特に法人事業部に当てはまるが、高齢化の追い風を背景に展開している福祉事業は、この先ニーズは衰える事は当分ないと考えるが、期待通りの人材確保が困難な状況がじわじわと収支に悪影響を及ぼしている。

今年度は低空飛行の運営に苦慮してきたが、近い将来は外国人の登用を視野に入れて、外国人技能訓練制度や介護特定技能制度をフルに活用して、豊富に人材確保ができるようにしたい。そのための調査や研究に明け暮れた一年であった。

やはり、組織の永続的基盤の要はいかに有能な職員を一人でも多く確保できるかである。

以下、平成30年度における取り組みの主な内容を説明する。

Ⅱ 平成30年度の主な事業 (学校関係)

1. 北九州保育福祉専門学校

- 4月 2日 入学式 (幼児教育科第50回 介護福祉科第29回)
- 4月 7日 特別授業『遊びの指導』・『性教育について』(熊丸先生) 幼教1年
- 4月13日 日帰り研修「深町どんぐりの森保育所」(幼児教育科1年)
- 4月27日 特別授業『こどもの遊びの展開』(熊丸先生) 幼児教育科2年
- 6月 2日 クラスマッチ
- 6月 5日 第1回教育課程編成委員会
- 6月 6日 消費者教育(講話)
- 6月29日 幼稚園教育懇談会
- 7月 6日 日帰り研修「ひびき荘」施設見学(介護福祉科1年)
- 7月13日 日帰り研修「夢のみずうみ村」(介護福祉科2年)
- 7月21日 第1回学校関係者評価委員会
- 9月10日～11日 救急救命講習会(幼児教育科1年、介護福祉科2年)
- 9月11日～12日 福専各協会体育大会(幼児教育科1年)
- 10月 5日 人形劇ののはな
- 10月10日 保育所観察実習(幼児教育科1年)
- 10月19日 日帰り研修「北九州福祉用具プラザ」(介護福祉科1年)
- 11月 9日 学習発表会 コスメイト行橋
- 11月 9日 日帰り研修「北九州空港」(介護福祉科2年)
- 11月17日 日帰り研修「交流プラザ」(幼児教育科2年)
- 11月20日 日帰り研修「児童養護施設聖ヨゼフ寮」(幼児教育科1年)
- 12月 3日 日帰り研修「北九州市立総合療育センター」(幼児教育科1年)
- 12月 4日 第2回教育課程編成委員会
- 12月12日 特別授業『看取りについて』(片山先生) 介護福祉科2年
- 1月12日 第2回学校関係者評価委員会
- 3月 9日 卒業証書授与式 ステーションホテル小倉

2. 北九州リハビリテーション学院

- 4月 2日 第18回入学式
- 4月14日 臨床実習Ⅱ 臨床実習指導者会議(OT学科)
- 4月24日 鷹取学園見学(OT学科3年生)
- 5月14日 人権研修(1年生)
- 5月17日 飯塚国際車いすテニス大会見学(1年生)
- 6月21日 防火訓練
- 6月23日 第1回教育課程編成委員会
- 7月21日 第1回学校関係者評価委員会
- 8月 5日 わっしょい百万夏祭り参加(1・2年生)

- 8月27日～31日 解剖学実習 九州歯科大学（2年生）
- 9月10日 性犯罪・違法薬物研修会
- 9月11日～14日 福専各協会体育大会
- 9月26日 八幡厚生病院見学（精神科 OT学科2年生）
- 10月1日 就職説明会実施（3年生対象）
- 10月15日・22日 社会医療法人敬和会見学（急性期/回復期/施設 1年生）
- 11月1日 防災訓練
- 11月5日 せき損センター見学（2年生）
- 12月1日 第2回教育課程編成委員会
- 12月14日・18日 リハビリテーション教育評価機構 監査
- 1月12日 第2回学校関係者評価委員会
- 1月26日 臨床実習Ⅰ 臨床実習指導者会議（OT学科）
- 2月24日 第54回国家試験
- 3月7日 卒業証書授与式 小倉ステーションホテル
- 3月23日 臨床実習Ⅰ・Ⅱ 臨床実習指導者会議（PT学科）
- 3月29日 国家試験合格発表

3. 専門学校 北九州看護大学校

- 4月3日 第8回入学式
- 4月21日 クラスマッチ、新入生歓迎会、学友会総会
- 5月17日 ナイチンゲール生誕祭（看護学科1年生）
- 6月12日 平成30年度第1回教育課程編成委員会
- 6月21日 体育交流競技大会（看護学科1，2年生）
- 7月21日 平成30年度第1回学校関係者評価委員会
- 9月25日 北九州市立療育センター見学（看護学科1年生）
- 9月11日 北九州地区看護学校協議会特別講演（看護学科1年生）
- 9月28日 やすらぎ園施設見学（看護学科2年生）
- 10月5日 防火訓練（看護学科1，2年生）
- 10月14日 指定・推薦・既卒入学試験
- 10月19日 宣誓式（看護学科1年生）
- 10月25日 北九州地区看護学校協議会特別講演（看護学科2年生）
- 11月3日 学校祭
- 11月29日 小倉医療センター合同災害訓練
- 12月9日 一般入試Ⅰ期
- 12月18日 平成30年度第2回教育課程編成委員会
- 1月18日 北九州地区看護学校協議会特別講演（看護学科3年生）
- 1月13日 平成30年度第2回学校関係者評価委員会
- 1月26日 一般入試Ⅱ期
- 2月1日 解剖見学実習 九州歯科大学

- 2月17日 第108回国家試験
- 3月 3日 一般入試Ⅲ期
- 3月 6日 第6回卒業証書授与式 小倉医療センター体育館

4. 苧田幼稚園

- 4月 7日 入園式
- 5月13日 親子ふれあいの日
- 5月29日 松山城登山（年長組）
- 5月31日 向山公園遠足（年中組）
- 6月15日 プール開き
- 6月21日 自然の郷遠足（年少組）
- 6月26日 日産工場見学（年長組）
- 7月 7日 保育参観
- 7月19日 泥んこ遊び
- 7月29日～30日 キャンプ（年長組）
- 8月27日～29日 夏季保育
- 10月 8日 大運動会
- 10月12日 避難訓練
- 10月16日 メタセの杜遠足（年少組）
- 10月18日 総合公園遠足（年中組）
- 10月23日 平尾台遠足（年長組）
- 10月28日 バザー
- 12月15日・16日 お遊戯会
- 12月19日 お餅つき
- 1月18日 お店屋さんごっこ
- 2月 2日 保育参観
- 2月 8日 避難訓練
- 2月23日 新入園児一日入園
- 3月 2日 竹馬大会
- 3月16日 卒園式

5. 職業訓練委託事業による入学

福岡県立小倉高等技術専門校より職業訓練の委託を受け平成30年度入学生を受け入れた。

- 幼児教育科 8名
- 介護福祉科 5名

（平成31年度は幼児教育科7名受け入れ）

Ⅲ 就職状況

卒業生の就職状況は好調を維持している。ただし、就職意識の低い学生に対する指導に労力を要する。求人数、就職内定率は以下のとおりである。

	求人数	就職内定率
幼児教育科	4, 0 2 2件	1 0 0 %
介護福祉科	2, 5 3 3件	1 0 0 %
理学療法学科	2, 4 2 4件	1 0 0 %
作業療法学科	2, 2 4 5件	1 0 0 %
看護学科	9, 4 6 5件	1 0 0 %

※ 未就職者（介護福祉科2名）は就職の意思なし。

※ パンフレット等外部公表の就職内定率は、就職の意思のない学生を除外しているので就職内定率は100%としている。